

Приложение 3. Характеристика на установените видове прилепи

Източник на текстовата част: https://www.greenbalkans.org/prilepi/indexdetails.php?menu_id=48

1. Полунощен прилеп (*Eptesicus serotinus*)

Разпознаване: Едър прилеп. Козината му е тъмнокафява отгоре, със златисти върхове на космите, жълтокафява отдолу, границата между гръбната и коремната окраска е размита. Лицето, ушите и крилните мембрани са тъмнокафяви до черни. Ушите са къси и широки с малък и къс трагус. Крилата са широки.

Размери:

LCp = 60 – 82 mm

LCd = 46 – 66 mm

LTP=9 – 12 mm

LA=14 – 22 mm

LR=47 – 57 mm

G=15 – 35 g

LCB=18 - 21,6 mm

Разпространение: Централна и Южна Европа, на север достига до Дания, Южна Швеция, южните части на Уелс и Англия, Северозападна Африка, Азия.

Разпространение у нас: Широко разпространен в ниските части на страната. В планините – до 1600 м.н.в.

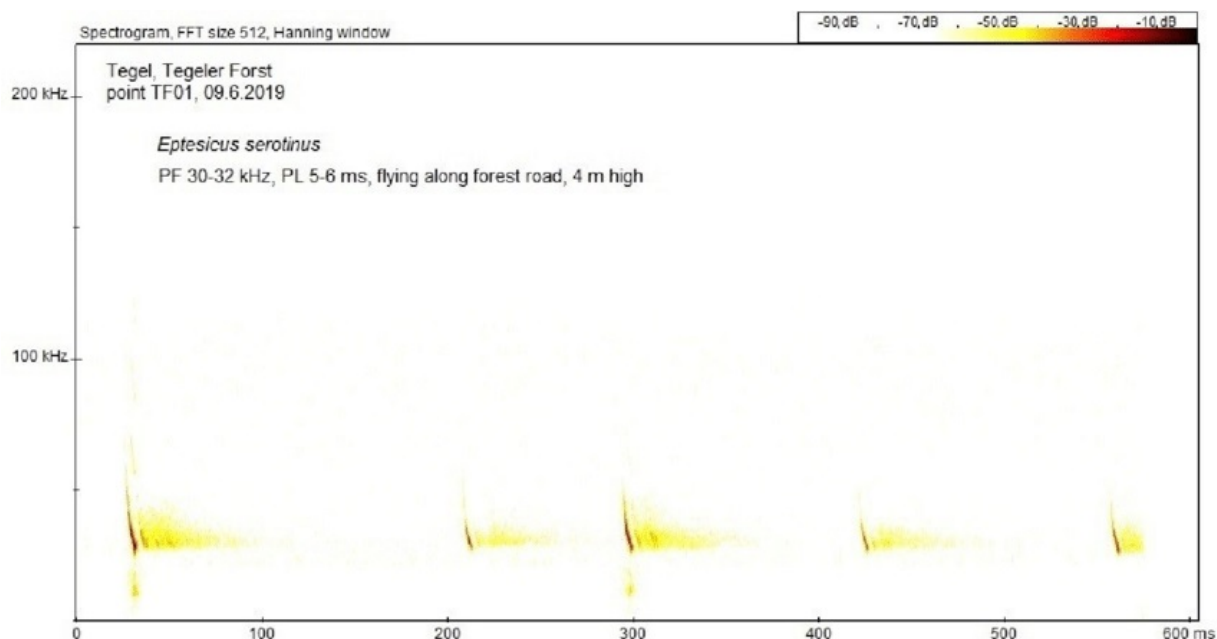
Местообитание: Открити места с групи от дървета, често в близост до селища или в самите тях. У нас – в карстови райони, където има високи отвесни скални венци с много цепнатини, малки пещери и др. Много често обитава и сгради.

Поведение: Лети бавно на височина 6 - 10 метра с неравномерен, пърхаш полет, със стръмни и бързи спускания. Ловува до около 2 км от убежището си, в паркове, градини, покрайнини на градове – около места с големи стари дървета, около улични лампи. Понякога „увисва“ в полет, за да лови насекоми, гъсеници или паяци, пълзящи по клони, листа или стени. Летните убежища са в цепнатини на скали и стени на сгради, понякога в хралупи. През май женските образуват размножителни колонии (до 100 екземпляра), предимно в жилищни постройки и по-рядко в други убежища, където раждат и отглеждат малките си. През лятото мъжките живеят поединично или на малки групи. През пролетта и есента се наблюдават малки колонии от двата пола. Зимува (ноември – до края на март) в цепнатини на скали или пещери, често и в сгради при температура – 4 градуса. Понякога може да бъде видян да ловува през по-топли зимни нощи. Този вид се смята за стационарен, въпреки че има отбелязани миграции над 80 км, по-рядко до 300 км.

Храна: Предимно големи летящи насекоми, но също и нелетящи.

Природозащитен статус: Строго защитен. Закон за биологичното разнообразие – Приложение 2 и 3, Бернска конвенция – Приложение II, Бонска конвенция – Приложение II, EUROBATS, Директива 92/43/ЕЕС – Приложение 4.

Характеристика на звуците:



2. Дългокрил прилеп (*Miniopterus schreibersi*)

Разпознаване: Среден по размери прилеп с много къса муцуна и силно изпъкнало и закръглено чело. Козината е къса. Окраската на гърба е от сивокафява до пепеляво сива, а долната страна – по-светлосива. Муцуната, ушите и мембраните – сивокафяви. Ушите – къси, не надвишават височината на главата. Крилата са дълги и тесни.

Размери:

LCp = 50 – 65 mm

LCd = 50 – 60 mm

LTP = 9,5 – 11 mm

LA = 10 - 13,5 mm

LR = 42 – 48 mm

G = 8 -15 g

LCB = 14,1-15,5 mm

Разпространение: Мароко и Южна Европа (на север до Средна Франция, Швейцария, Австрия и Чехословакия), през Кавказ и Иран, по-голямата част от Китай и Япония, по-голямата част от Индомалайския регион, Нова Гвинея, Соломоновите острови, Австралия, Африка (без Сахарския район), Мадагаскар, Бисмарков архипелаг, о. Бугенвил.

Разпространение у нас: Чест и многоброен обитател на пещерите в ниските части на страната. Рядко в планините – вероятно по време на сезонните миграции.

Местообитание: Карстови райони.

Поведение: Дългокрилите прилепи са изключително добри и издръжливи летци. Хранят се често, далече от убежищата. Ловуват на 2-20 метра височина. У нас са изцяло свързани с пещерите. Летните убежища обикновено са малки, сухи и проветриви пещери или привходните части на по-големите

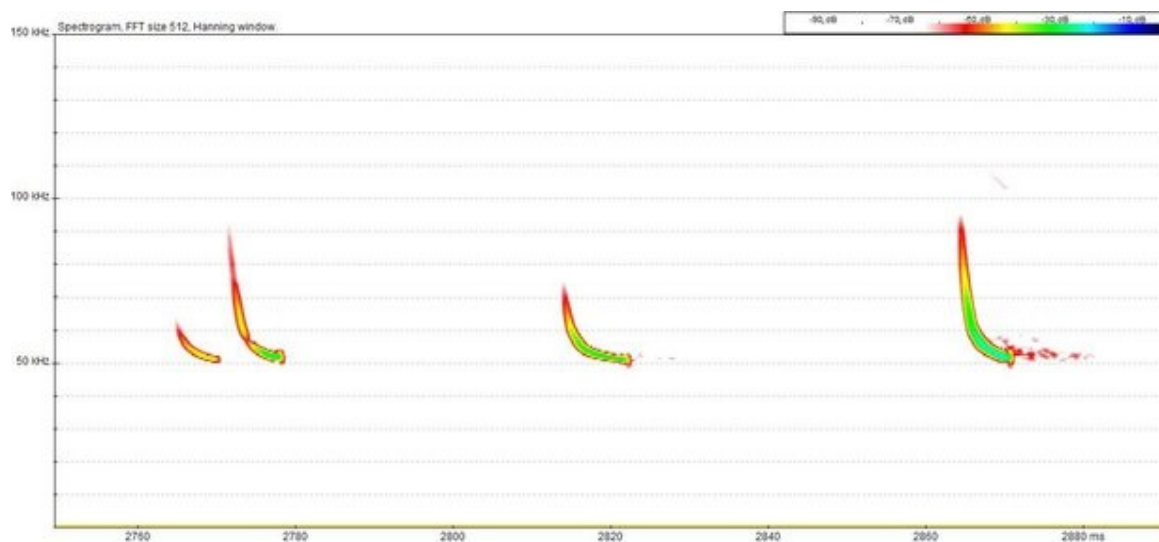
пещери. Известни са случаи на находки (вероятно на мигриращи екземпляри), в плитки ниши, под покриви на сгради др. Силно колониален вид. Понякога формира многочислени колонии от порядъка на няколко десетки хиляди екземпляра, които образуват плътни струпвания по сводовете на пещерите. Обикновено колониите са смесени с други пещерни видове. Размножителните колонии обикновено се състоят от около 70% възрастни женски и до 30% възрастни мъжки. Зимува в пещери, от ноември до март, при температура 7-12 градуса. В България е известна една от най-големите зимни колонии, достигаща до 80 000 екземпляра. Извършва сезонни миграции през пролетта и есента, по време на които използва междинни временни убежища. Най-дългият прелет регистриран у нас е 100 км, а най-дългите известни миграции – 750 км.

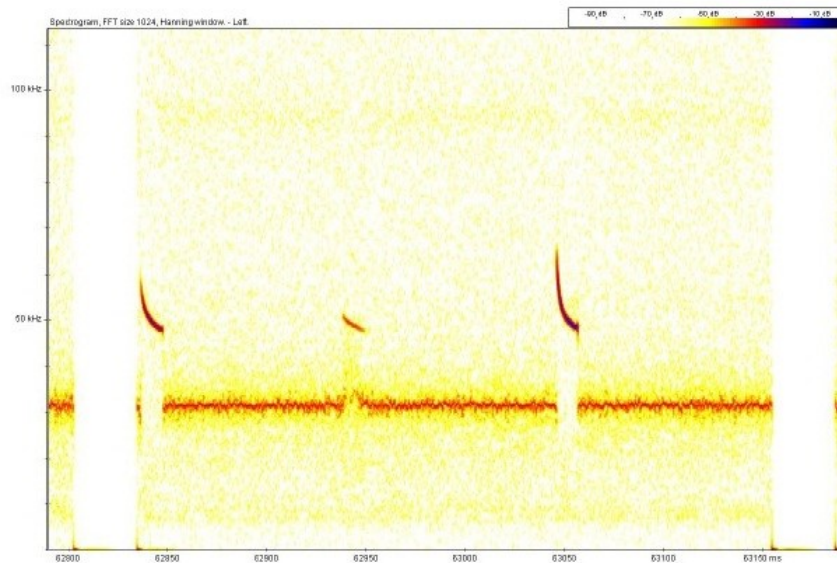
Храна: Основната част от храната са нощни пеперуди, различни двукрили и бръмбари.

Размножаване и развитие: У нас копулацията обикновено е през есента (понякога и през пролетта) в „летните“ пещери. През този период прилепите са разпръснати на групи от 2 до 10-15 индивида из цялата пещера. Женските раждат по едно малко в края на юни, началото на юли. Полова зрелост достигана 2-годишна възраст. Максималната регистрирана продължителност на живота е 16 години.

Природозащитен статус: Строго защитен. Закон за биологичното разнообразие – Приложение 2 и 3, Бернска конвенция – Приложение II, Бонска конвенция – Приложение II, EUROBATS, Директива 92/43/ЕЕС – Приложение 2 и 4. IUCN 2002, категория рисков-потенциално застрашен.

Характеристика на звуците:





3. Натереров нощник (*Myotis nattereri*)

Разпознаване: Среден по размери нощник. Козината на гърба е сивокафява, а отдолу – белезникава. Лицето, ушите и крилните мембрани са сивокафяви с червеникав оттенък. Има къси четинести косми по ръба на опасната мембрана. Ушите са големи и овални, трагусът – висок и тесен.

Размери:

LCp = 40 – 55 mm

LCd = 34.0 - 46.5 mm

LTP = 7.5 – 9 mm

LA= 14 – 18 mm

LR= 25 – 44 mm

G= 6.5 - 12

LCB= 14.0 - 15.6 mm

Разпространение: Европа (без североизточните части на Скандинавския полуостров), Северна Африка, умерените части на Азия.

Разпространение у нас: Из цялата страна. Често се среща в средния планински пояс – обикновено до 1500 м.н.в. (Рила, Западна Стара Планина, Родопи), но в Пирин е намерен и на 2500 м.н.в.

Местообитание: В Европа е най-чест в централните части на континента, където обитава влажни хълмисти и планински райони. Среща се в паркове, гори, овощни градини, често близо до водоеми и в населени места.

Поведение: Полетът е бавен, прърхаш, маневрен. Лети обикновено на около 5 м. височина, между короните на дърветата и рядко на около 15 метра над върховете им. При полет в спокойно време държи опашката си завита надолу, а не както при повечето прилепи – изпъната назад в една плоскост с тялото. Социален. Обикновено ловува на малки групи в гори, паркове, покрай обрасли с растителност речни брегове по дължината на синори, живи плетове, крайнини на гори. Летните убежища са в хралупи, под кората на дърветата, къщички за птици, кухни на сгради. Понякога обитава хралупи на дървета заедно с други видове прилепи – дългоух нощник, воден нощник, ръждив

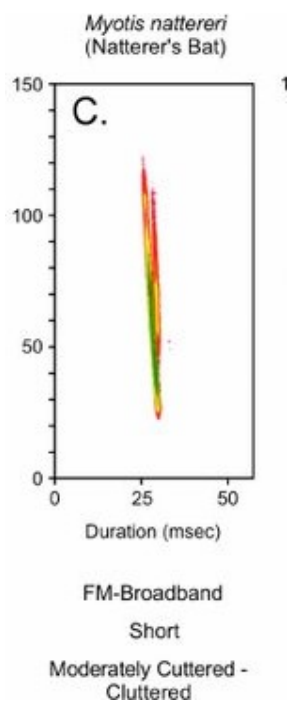
вечерник. Хибернацията (октомври-април) е индивидуална или на малки групи, във влажни пещери или скални цепнатини. Уседнал вид – най-дългата миграция е 90 км.

Храна: Малки безгръбначни – мухи, комари, еднодевки, нощни пеперуди, паякообразни, гъсеници. В храната доминират средните и големи двукрили – с размах на кривата 4-10 мм. Лови жертвите си, както във въздуха, така и на повърхността на листата.

Размножаване и развитие: Копулацията протича в период между края на лятото и пролетта. Размножителните колонии се формират през април – май в хралупи на дървета или тавани на жилищни постройки, както и в скални цепнатини. Състоят се главно от женски – 30 - 40 (рядко 100-200) индивида и неголям брой млади мъжки. Раждат по едно (понякога две) малко в края на юни - началото на юли. То започва да се храни самостоятелно след 3 седмици, а става независимо на възраст 6 седмици. Продължителността на живота е до около 20 години.

Природозащитен статус: Строго защитен. Закон за биологичното разнообразие – Приложение 2 и 3, Бернска конвенция – Приложение II, Бонска конвенция – Приложение II, EUROBATS, Директива 92/43/ЕЕС – Приложение 4.

Характеристика на звуците:



4. Малък вечерник (*Nyctalus leisleri*)

Разпознаване: Среден по размери прилеп, подобен на обикновения вечерник, но по-малък. Гръбната страна е червеникавокафява, а долната жълтокафява. Лицето, ушите и мембраните са тъмнокафяви. Крилата са дълги и тесни, с гъсто окосмяване от долната страна, близо до тялото и зад совалката.

Размери:

LCr = 50 – 68 mm

LCd = 39 – 46 mm

LTP = 7 – 10 mm

LA = 12,17 mm

LR = 39 – 47 mm

G = 11,20 g

LCB = 15,0 - 16,1 mm

Разпространение: Европа до Урал и Кавказ, Мадейра, Азорски острови, Западни Хималаи, Източен Афганистан, Северна Африка.

Разпространение у нас: Вероятно се среща в ниските части на цялата страна, но наличните данни са твърде оскъдни, в планините до 1500 м.н.в.

Местообитание: Гористи райони със сравнително топъл климат.

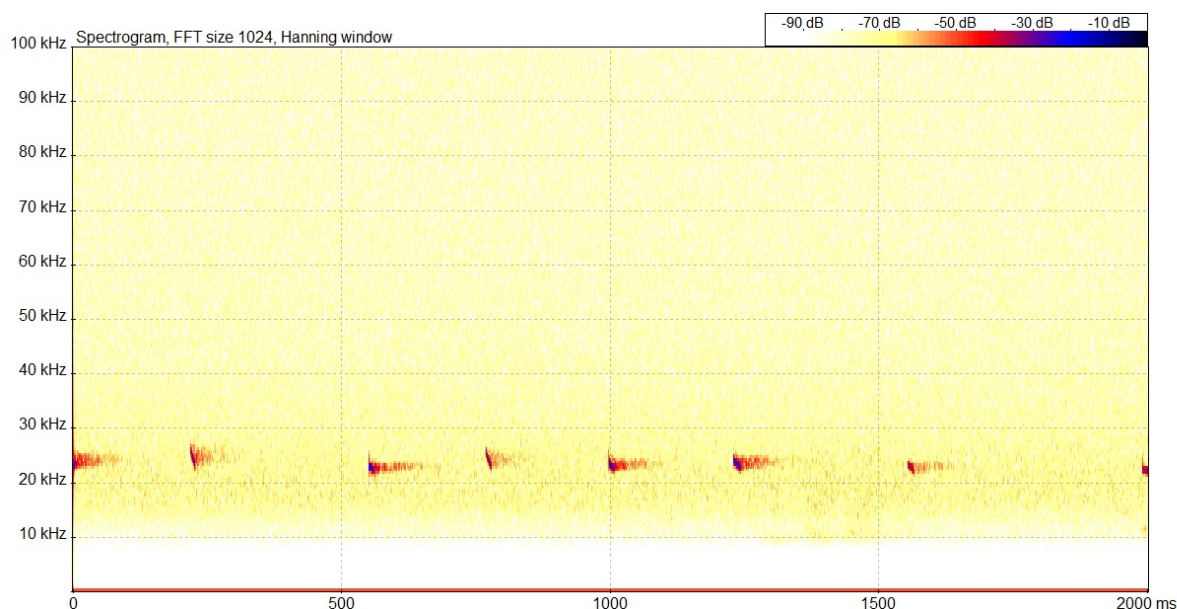
Поведение: Излита рано привечер полетът му е бърз. Ловува високо над земята в близост до гори, паркове и градини. Подобно на обикновения нощник, обитава хралупи на дървета, но често и сгради. През лятото женските формират колонии, като включват и единични мъжки. Рядко съжителства с други видове. Зимните колонии (септември – началото на март) са съставени от екземпляри от двата пола. В някои райони извършва миграции, свързани с намирането на подходящи места за зимуване. Най-дългия регистриран прелет е 1600 км.

Храна: Средни и едри насекоми, които лови и изяжда във въздуха.

Размножаване и развитие: Копулацията е август, септември. Размножителните колонии се формират през април, в хралупи. Съставени са най-често от 20-50 женски. Понякога, в сгради, могат да се наблюдават колонии, състоящи се от 100 до 500 женски, както размножаващи се, така и полово незрели. Ражда по едно, нерядко и по две малки. Младите достигат размерите на възрастните в началото на август. Установена е максимална продължителност на живота от 9 години, но вероятно може да живее и по-дълго.

Природозащитен статус: Строго защитен. Закон за биологичното разнообразие – Приложение 2, Бернска конвенция – Приложение II, Бонска конвенция – Приложение II, EUROBATS, Директива 92/43/ЕЕС – Приложение 4.

Характеристика на звуците:



5. Ръждив вечерник (*Nyctalus noctula*)

Разпознаване: Едър прилеп. Козината е жълтеникаво- или червеникавокафява, по-бледа от долната страна. Лицето, ушите и мембраните са тъмнокафяви, до черни. Ушите и трагусът са къси и широки. Крилата са дълги и тесни.

Размери:

LCp = 60 -82 mm

LCd = 42 – 59 mm

LTP= 10 – 12 mm

LA= 15 – 20 mm

LR= 47 – 58 mm

G= 18 – 40 g

LCB= 17,4 - 19,4 mm

Разпространение: Европа (без северните части на Скандинавския полуостров, Ирландия и част от Шотландия), Кавказ, Мароко, Югоизточна Мала Азия, Израел, Западен Туркестан до Югозападен Сибир, Хималаи, Китай на юг до Малайзия, Тайван, Япония (Хонсю).

Разпространение у нас: Обикновен и често срещан вид, привързан към райони с широко разпространение на широколистни гори. В планините се среща рядко – до 1200 м.н.в.

Местообитание: Широколистни и смесени гори, паркове , градини, селища.

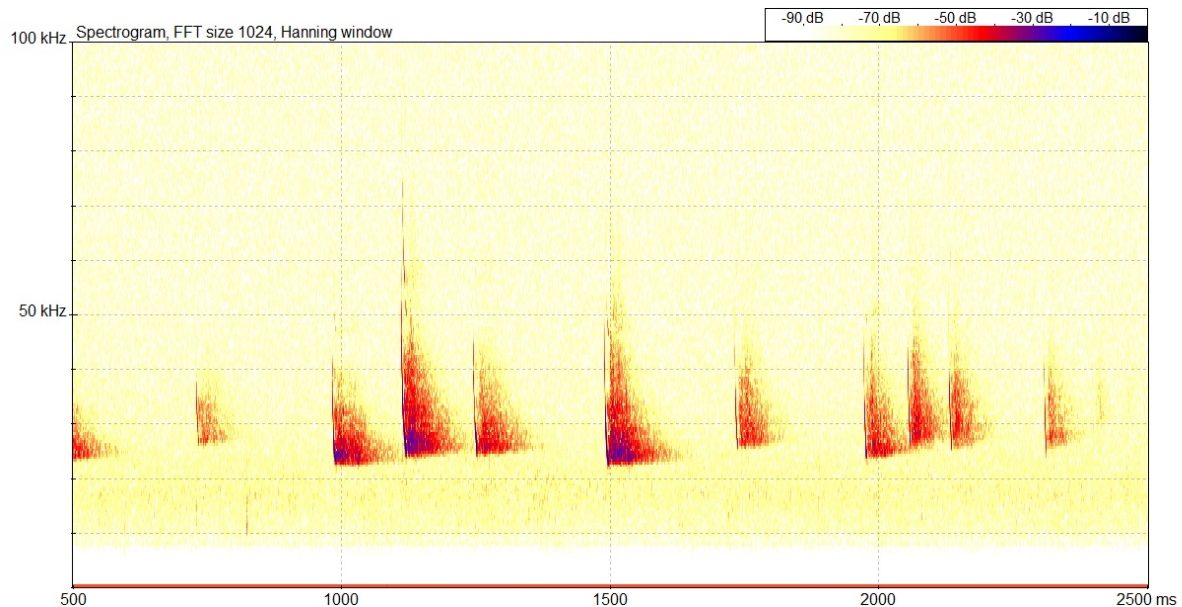
Поведение: Активен е привечер и през нощта, но може да се види и през късен следобед или рано привечер да ловува на голяма височина. Полетът е бърз и праволинеен, с резки завои и спускания. Ловува над открити пространства, над широколистни гори, паркове, ливади, а също и водни площи. Храната си улавя и изяжда в полет, рядко събира насекоми от водната повърхност. Социален. Мъжките и женските живеят отделно през лятото. Летните убежища са хралупи, къщички за птици, цепнатини в скални отвеси и постройки. Женските образуват колонии за отглеждане на малките, които понякога надминават 100 индивида. Хибернацията е от октомври до април, като прилепите са плътно притиснати един до друг – понякога над 100 животни в хралупи, под покривни пространства и цепнатинив сгради и мостове. В Източна Европа редовно прелитат до 1500 км между летните (на север) и зимните (на юг) убежища. В България е намерен ръждив вечерник, опръстенен в Русия, който е изминал разстояние от 1600 км по права линия.

Храна: Летящи насекоми. През пролетта – предимно по-дребни насекоми (различни двукрили), а през лятото – нощни пеперуди и бръмбари.

Размножаване и развитие: Копулацията протича обикновено от август до октомври, но понякога и през пролетта. През периода на разгонване всеки полово зрял мъжки обитава отделна хралупа, в която привлича женските със специфични звуци и миризма. Най-често „харемът“ се състои от 4 - 5 женски , рядко стига до 20. Бременността е 6 - 8 седмици. Раждат се 1 - 2 слепи малки през юни. Бозае 4 - 6 седмици, след което остават самостоятелни. Максималната регистрирана продължителност на живота е 12 години, но вероятно и повече.

Природозащитен статус: Строго защитен. Закон за биологичното разнообразие – Приложение 2 и 3, Бернска конвенция – Приложение II, Бонска конвенция – Приложение II, EUROBATS, Директива 92/43/ЕЕС – Приложение 4.

Характеристика на звуците:



6. Натузиово прилепче (*Pipistrellus nathusii*)

Разпознаване: Дребен прилеп. Прилича на кафявото прилепче, но е малко по-едър. От горната страна козината е кафява, а отдолу – сивокафява, понякога има тъмно петно на плещите. Лицето, ушите и мембраните са тъмнокафяви до черни.

Размери:

LCp = 46 – 55 mm

LCd = 30 - 44,6 mm

LTP = 6,5 – 80 mm

LA = 10 – 14 mm

LR= 32 – 40 mm

G= 6 – 15 g

LCB = 12,1 - 13,2 mm

Разпространение: От Западна Европа до Урал, Кавказ и Западна Мала Азия, Южна Азия.

Разпространение у нас: Видът има ясно изразена годишна динамика на числеността си на територията на страната. През есенния период неговата численост достига своя максимум, като мигриращите групи от натузиово прилепче намират особено благоприятни условия за изхранване във влажните зони. От изключително голямо значение за част от неговата европейска популация е системата от влажни зони по българското черноморско крайбрежие, която през късноесенния период е незаменима хранителна база за многохилядни мигриращи групи, вероятно от Североизточна Европа.

Местообитание: Широколистни и смесени гори, често се среща и в селища, градини, паркове, придържа се в близост до водни площи – езера, големи реки.

Поведение: Полетът е бърз, с много и резки завои, на височина 5-15 метра. Ловува интензивно през първата половина на нощта в крайнини на гори и паркове, неголеми поляни и просеки на около 2-6 метра над земята. За убежища предпочита хралупи на дървета с тесен вертикален отвор, но също и кухини под кората на дървета и тесни цепнатини на сгради. В хралупите се завира между

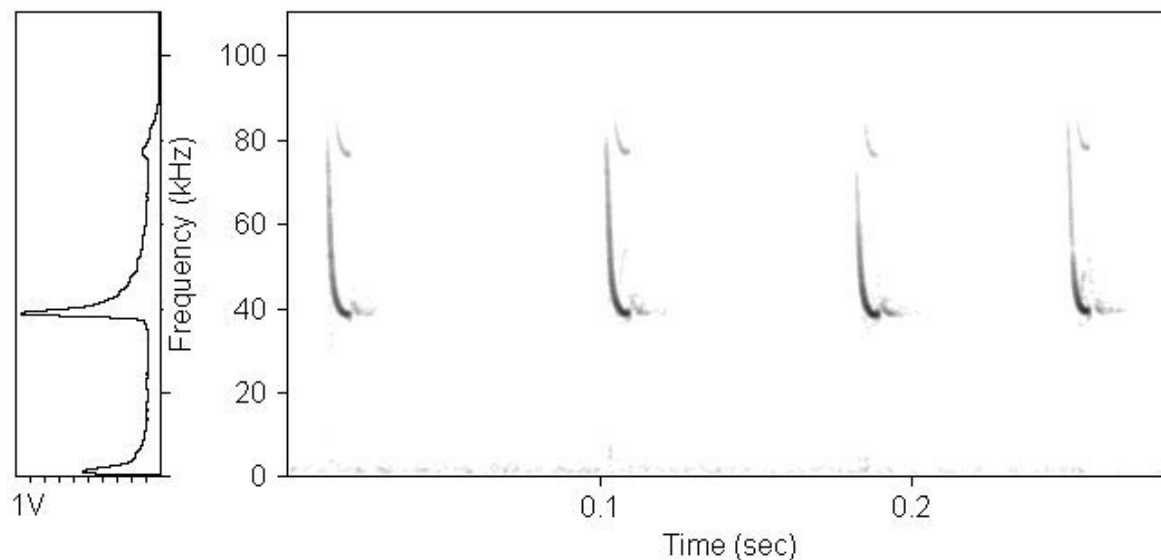
неравностите на стените, а не виси, както други видове прилепи в подобни убежища. През пролетта (април, май) образува малки колонии, съставени главно от женски (30-60 индивида). Понякога те са смесени други видове, предпочитащи този вид убежища. През лятото числеността им се увеличава и заедно с новородените достига 100-150 екземпляра. Летните и зимните колонии са в хралупи на дървета, цепнатини в скали и стени на сгради и др. За популациите, обитаващи райони, където липсват подходящи места за зимуване (напр. североизточна Европа) са характерни масови сезонни миграции – често над 1000 км.

Храна: Малки летящи, предимно двукрили насекоми.

Размножаване и развитие: Копулацията е през септември – ноември. Непосредствено преди този период мъжките заемат индивидуални територии, извършват демонстрационни полети и издават обозначителни звуци. Всеки мъжки има „приходящ“ харем от 1-10 женски. Женските често се връщат в убежищата, в които са се родили, за да формират размножителни колонии. Бременността е 6 - 8 седмици. Ражда 1 - 2 голи и слепи малки през юни, които започват да летят след около 3 седмици, а стават самостоятелни след около 2 месеца. Половата зрялост при женските настъпва през първата година, а при мъжките – през втората.

Природозащитен статус: Строго защитен. Закон за биологичното разнообразие – Приложение 2 и 3, Бернска конвенция – Приложение II, Бонска конвенция – Приложение II, EUROBATS, Директива 92/43/ЕЕС – Приложение 4.

Характеристика на звуците:



7. Средиземноморско прилепче (*Pippistrellus kuhlii*)

Разпознаване: Дребен прилеп. Гръбната страна е кафява до светлокафява или жълтеникава. Долната страна – светлосива до сиво бяла. Муцуната, ушите и мембраните – тъмни, кафеникави.

Размери:

LCr = 40 – 50 mm

LCd = 30 – 40 mm

LTP = 5,5 – 7 mm

LA = 12 – 13 mm

LR= 30 – 37 mm

G= 5 – 11 g

LCB= 12,0 - 13,4 mm

Разпространение: От Южна Европа през Кавказ до Казахстан, Пакистан, Югозападна Азия, по-голяма част от Африка.

Разпространение у нас: Рядък у нас, известен само с няколко находища в Южна България. В някои райони на Източна Европа е установено разширяване на ареала на север, вероятно във връзка с урбанизацията. Възможно е в бъдеще да се регистрира и на други места в ниските части на страната.

Местообитание: Синантропен, явно топлолюбив и сухолюбив вид. В някои части на ареала си е твърде многоброен – пустини и полупустини, особено в близост до водоеми.

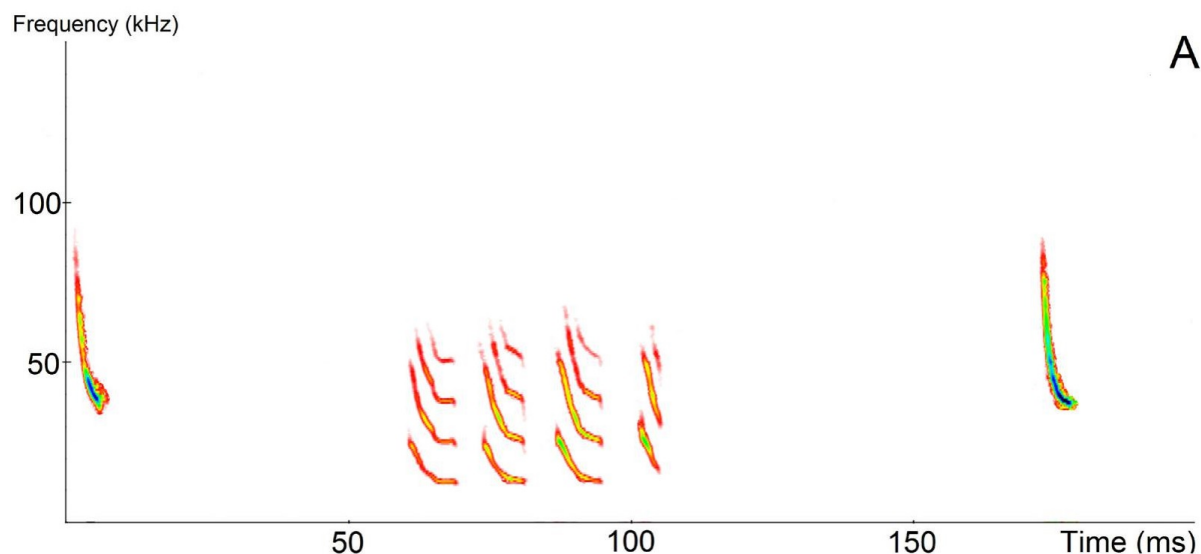
Поведение: Ловува както над гори, така и между короните на дърветата в паркове, между сгради, около улични лампи. През деня обитава тесни цепнатини в дървета и сгради.

Храна: Дребни летящи насекоми.

Размножаване и развитие: Женските формират малки (до 20 индивида) размножителни колонии. Ражда по 1 - 2 малки на година. Женските стават полово зрели на едногодишна възраст. Максималната продължителност на живота е около 8 години.

Природозащитен статус: Строго защитен. Закон за биологичното разнообразие – Приложение 2 и 3, Бернска конвенция – Приложение II, Бонска конвенция – Приложение II, EUROBATS, Директива 92/43/ЕЕС – Приложение 4.

Характеристика на звуците:



8. Кафяво прилепче (*Pipistrellus pipistrellus*)

Разпознаване: Един от най-малките видове прилепи в Европа. Окраската на козината на гърба е изменчива – от чернокафяво до жълтокафяво. Долната страна най-често е сивокафява. Лицето, ушите и крилните мембрани са тъмносиви или кафяви. Ушите и трагусът са заоблени.

Разпространение: Европа (без северните части на Скандинавия и Русия), Северозападна Африка, Мала Азия и Израел, Кашмир, Казахстан, част от Китай, вероятно Корея, Япония и Тайван.

Разпространение у нас: В ниските части на цялата страна. В планините е рядък, установяван е до 1500 м.н.в.

Местообитание: Открити местности с единични дървета, редки гори, градини, паркове, села, малки градове, нерядко и централните части на големите градове.

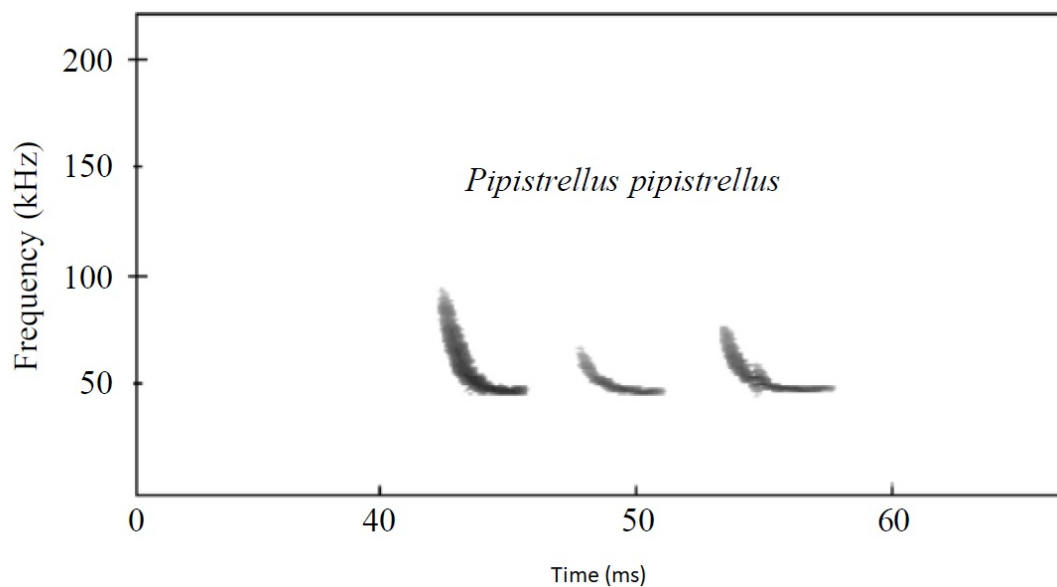
Поведение: бърз полет с чести и резки поврати, на височина 2 - 6 метра, Започва да ловува привечер, дори и при хладно и дъждовно време, като понякога не се прибира в убежището си до изгрев слънце. Много социален вид. Често се придвижва към "ловните" райони на групи от по 2 - 6 екземпляра, като се отдалечава на от 2 до 5 километра. Улавя и изяжда насекомите във въздуха. Ловува предимно над реки и около бреговете им, също над блата и в крайнини на гори, около уличните лампи. Размножителните колонии се състоят предимно от 20 до 100 женски. Летните и зимните убежища са под кората на дърветата, в хралупи, къщички за птици, скални цепнатини, зад капаци на прозорци, ламперии, в цепнатини между панели, под керемиди и др. Хибернацията е от октомври до март. Редовно остава активен до края на ноември – началото на декември. Понякога лети и през зимата. Зимува поединично или на малки групи от 10 - 20 индивида. Преструва се на мъртъв, когато е обезпокоен. Прелетите между зимните и летните убежища не надвишават 20 км, но най-дългите регистрирани прелети са 540 - 770 км.

Храна: Дребни летящи насекоми – мухи, комари, нощни пеперуди.

Размножаване и развитие: Копулацията се извършва през есента – началото на пролетта. Около 2 месеца преди периода на разгонване мъжките заемат индивидуални територии, които отбраняват от други мъжки. Женските ги посещават, като един мъжки има до 10 женски. Бременността е 4 - 6 седмици, в зависимост от климатичните условия. Размножителните колонии на женските се формират през април - май и наброяват до няколкостотин екземпляра. Раждат от началото на юни до средата на юли 1 (2) голи и слепи малки. Новородените тежат около 1 гр., но подобно на другите видове прилепи нарастват интензивно и могат да летят след около три седмици. Те бързо научават от майките си как да ловят насекоми, но зависят от тяхното мляко през първите два месеца. След това младите напускат родителската колония. По това време възрастните женски се събират отново с мъжките. Достига полова зрялост на едногодишна възраст. Максималната продължителност на живота е над 16 години, а най-често около 4 години.

Природозащитен статус: Строго защитен. Закон за биологичното разнообразие – Приложение 2 и 3, Бернска конвенция – Приложение III, Бонска конвенция – Приложение II, EUROBATS, Директива 92/43/ЕЕС – Приложение 4.

Характеристика на звуците:



9. Малко кафяво прилепче (*Pipistrellus pygmaeus*)

Разпознаване: Дребен прилеп. Вид-двойник на кафявото прилепче. Разграничаването му от кафявото прилепче само по външни морфологични белези е много трудно. За тази цел специалистите използват зъбните белези, формата на лицевите части, характерни белези на мъжките и женските полови органи, цвят на козината и др. Генетичните изследвания ясно разграничават двата вида. Много добре се разпознават по честотните характеристики на издаваните от двата вида ехолокационни звуци: малкото кафяво прилепче издава звуци с честота 55 – 63 KHz, докато кафявото 44 - 50 KHz.

Размери: сходен по размери с кафявото прилепче.

Разпространение: Широко разпространен в Европа (без най-северните части) до Урал и Кавказ, части от Близкия Изток. По-често се среща в Северна и Южна Европа, отколкото в централните части на континента.

Разпространение у нас: Често срещан прилеп почти по цялата територия на страната: от високите части на планините до крайморските области.

Местообитание: Широколистни, иглолистни и смесени гори, често се среща и в селища, градини, паркове, придържа се в близост до водни площи – езера, големи реки.

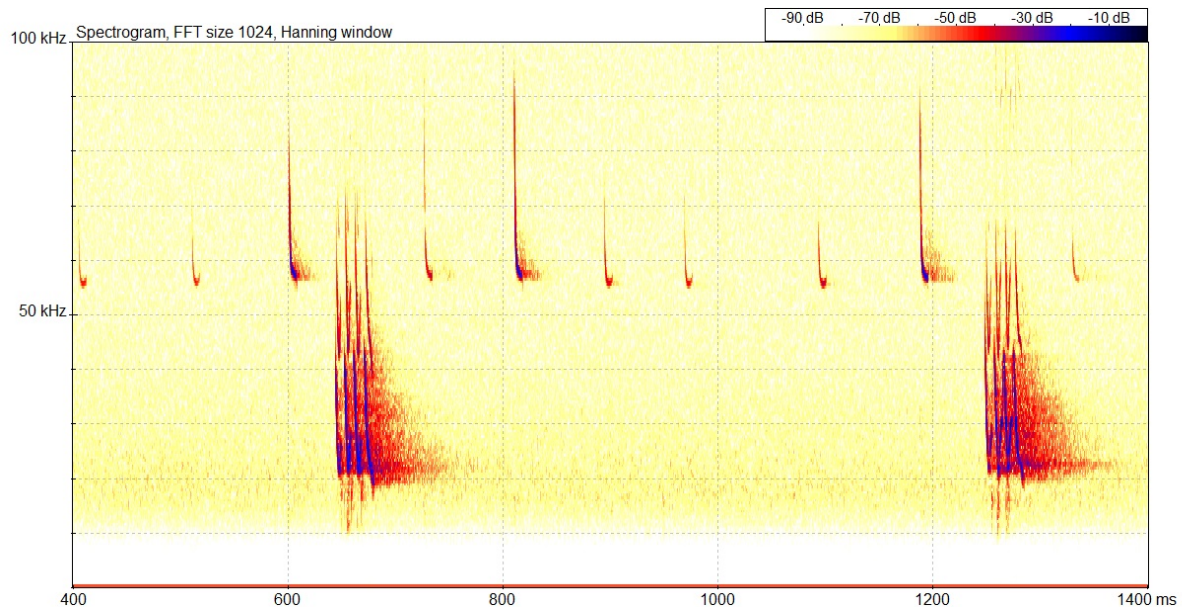
Поведение: Има много сходно поведение с това на кафявото прилепче. За разлика от него се среща много по-често над водни площи и други влажни зони, докато в населените места е относително порядък. Все още изследванията върху поведението му на територията на България са недостатъчни. Показва висока хранителна активност при залез и изгрев. Не се отдалечава на големи разстояния от дневните си убежища. Мигриращ вид.

Храна: Малки летящи, предимно двукрили насекоми.

Размножаване и развитие: Сходно с това на кафявото прилепче. Мъжките издават характерни социални звуци, чрез които „маркират“ своята територия.

Природозащитен статус: Строго защитен. Закон за биологичното разнообразие – Прил.2 и 3, Бернска конвенция – Приложение III, Бонска конвенция – Приложение II, EUROBATS, Директива 92/43/ЕЕС – Приложение 4.

Характеристика на звуците:



10. Широкоух прилеп (*Barbastella barbastellus*)

Разпознаване: Среден по размери подковонос. Основата на космите – светлосива. Окраската на гръбната страна е сиво-кафява, а коремната белезникаво жълта, границата между коремната и гръбната страна не е рязка. Носните израстъци и устните – светлокафяви, ушите и мембраните – светлосиви. Седлото е с почти паралелни страни; израстъкът му е клиновидно застъпен; ланцетът има слабо стеснение преди средата, след което се стеснява постепенно до клиновидния връх. Крилата са широки. Втората фаланга на 4-тия пръст (17,9- 19,1 mm) повече от два пъти надвиша дължината на първата. (6,6 – 8,5 mm). Когато виси, 3-тия и 5-тия пръст са под ъгъл при връзката между 1-вата и 2-рата фаланга, така че тялото не е напълно обвито от мембраните, дори и по време на хибернация.

Размери:

LCp = 45 - 58mm

LCd = 22 - 30mm

LTP= 9 – 11 mm

LA= 16 – 22 mm

LR= 45 – 50 mm

G= 10 - 17g

LCB= 15.6 - 17.8 mm

Разпространение: От Закавказието до Израел и Южна Европа, Туркменистан, Иран, Алжир, Мароко, Тунис, вероятно Египет.

Разпространение у нас: Обикновен обитател на карстовите райони. На най-голяма надморска височина е регистриран в Пирин (1700 м.н.в.), но обикновено до 1000 м.н.в.

Местообитание: Гористи карстови райони в близост до вода.

Поведение: Формира летни размножителни колонии. Много по-социален от големия и малкия подковоноси. Понякога образува самостоятелни колонии в пещерите от 50 - 300 индивида. Често съжителства с други пещерни видове прилепи. През зимата се среща в смесени колонии, най-често с

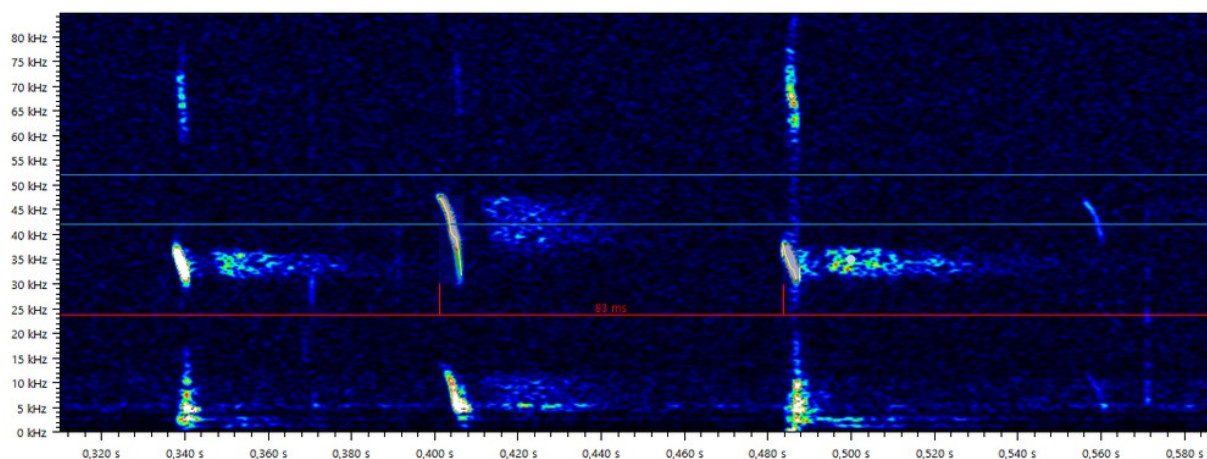
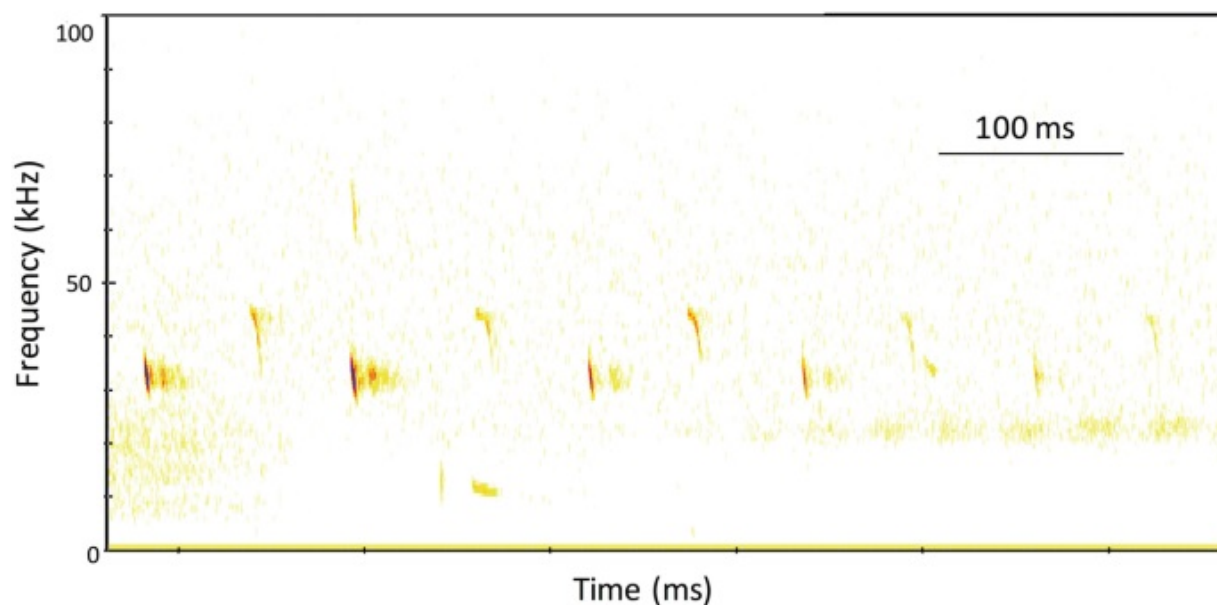
подковоноса на Блази и подконовоноса на Мехели и по-рядко с големия подковонос. Обикновено се заселват в най-топлите части (10-13 градуса) на пещерите. Най-дългите регистрирани придвижвания не надвишават 140 км.

Храна: Липсват конкретни данни, но вероятно дребни насекоми (мухи, комари, нощни пеперуди).

Размножаване и развитие: У нас са регистрирани размножителни колонии обикновено с численост от няколко десетки до около 2000 индивида. В пещера в Северна България е регистрирана и рекордно голяма размножителна колония на вида, наброяваща 20 000 екземпляра. Ражда по едно малко в периода края на юни – началото на юли.

Природозащитен статус: Строго защитен. Закон за биологичното разнообразие – Приложение 2 и 3, Бернска конвенция – Приложение II, Бонска конвенция – Приложение II, EUROBATS, Директива 92/43/ЕЕС – Приложение 2 и 4, IUCN 2002 – категория уязвим.

Характеристика на звуците:



11. Сив дългоух прилеп (*Plecotus austriacus*)

Разпознаване: Среден по размери прилеп, много прилича на предходния вид. Гръбната страна на тялото е сива, понякога със слаб кафеникав оттенък. Долната страна е бяла, но космите са с черна основа. Муцуната е шоколадово тъмно кафява до черна, около очите със сиви петна. Ушите и мембраните – тъмни, почти черни. Ушите много дълги.

Размери:

LCp = 40 – 55 mm

LCd = 39 – 55 mm

LTP= 6 – 8 mm

LA= 30 – 40 mm

LR= 35 – 44 mm

G= 7 – 16 g

LCB= 15,8 - 16,8 mm

Разпространение: Европа (без Скандинавския полуостров), Мала Азия, Кавказ, Иран, Афганистан, достига до Кашмир и вероятно още по на изток, северна Африка.

Характеристика на звуците:

Среща се главно в ниските райони на цялата страна. В планините до 1400 м.н.в.

Местообитание: Ниски открити места със степен характер, селскостопански райони, долини на реки, селища. Многоброен в карстови ландшафти в ниските части на страната.

Поведение: Полетът е бавен и маневрен. Обикновено ловува в открити пространства в близост до убежищата си на височина 2 - 5 метра. Често могат да се види вечер в градските паркове и около уличните лампи. След улавянето на насекомо най-често се връща на „хранителната площадка“ и го изяжда „кацнал“, т.е. висейки с главата надолу. Не летящи и дневно летящи насекоми, почти липсват в хранителния спектър, което за разлика от кафявия дългоух прилеп, показва неговата специализация към въздушен лов. Живее поединично или на малки групи. Мъжките демонстрират териториалност. Летните убежища са най-често тавани на различни сгради и хралупи. Зимува в пещери, мини, галерии, мазета. Температурите в зимните убежища са 2 - 6 градуса, а за оптимални се смятат 5 - 6 градуса. През зимата често сменят мястото си в пещерата, а понякога – и самата пещера. Не извършва големи миграции – до 60 км. Често отделни екземпляри са намирани в продължение на години в едни и същи убежища.

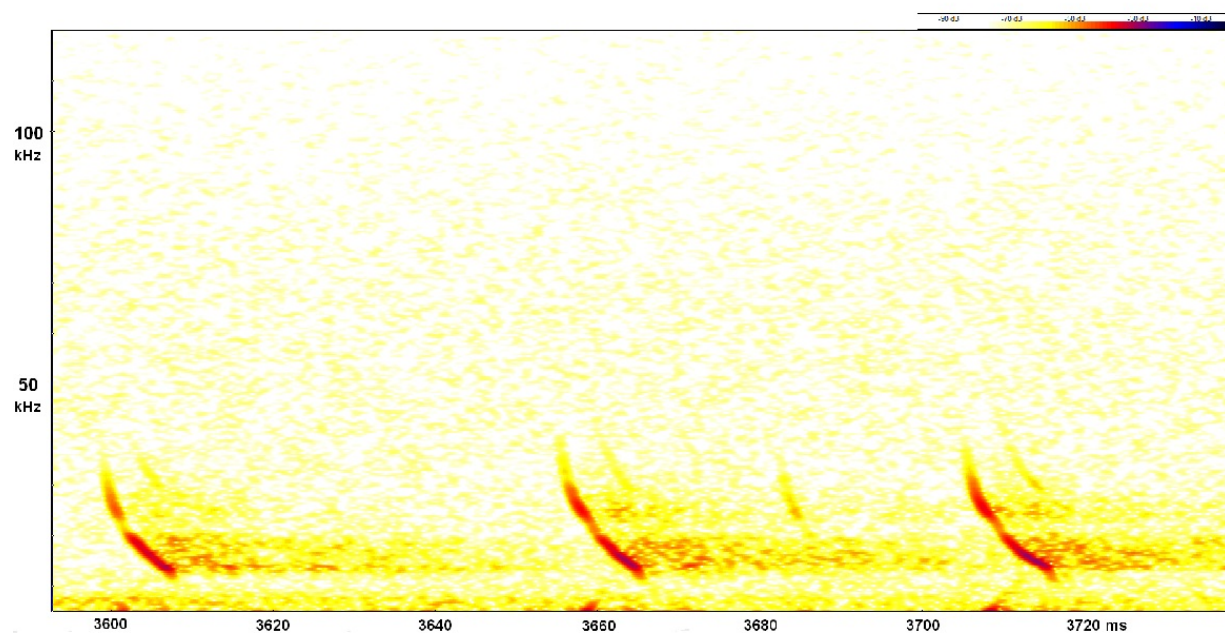
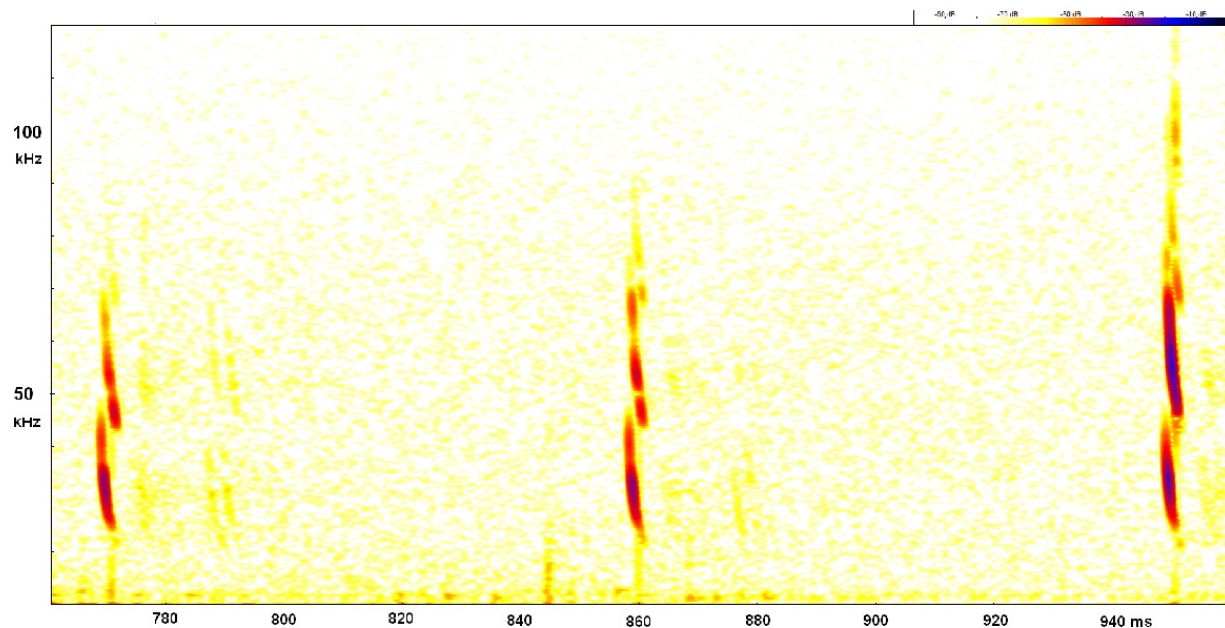
Храна: Храненето е селективно – доминират пеперуди със средни и големи размери. Двукрилите (мухи и комари) и бръмбарите са по-слабо представени.

Размножаване и развитие: Копулацията се осъществява през есента, често в убежища от летен тип. През размножителния период (юни - юли) женските се събират на групи от 10 - 20 (рядко до 30). Раждат обикновено по едно малко. Полова зрелост при мъжките се достига на 1-годишна възраст, а при женските на 2 (3)-годишна. Максималната продължителност на живота е около 14 години, но най-често мъжките живеят до 5, а женските до 9 години.

Природозащитен статус: Строго защитен. Закон за биологичното разнообразие – Приложение 2 и 3, Бернска конвенция – Приложение II, Бонска конвенция – Приложение II, EUROBATS, Директива 92/43/ЕЕС – Приложение 4.

Бележки: разпознат е като самостоятелен вид през 60-те години на 20 век.

Характеристика на звуците:



12. Голям подковонос (*Rhinolophus ferrumequinum*)

Разпознаване: Най-едрият наш подковонос. Окраската на козината е от сива до червеникаво кафява, кремава на коремната страна. Мембраните и ушите са светлокафяви. Ушите са големи и заострени, без трагус, с широка кожна ивица в долната страна (антитрагус). Израстъкът на седлото е заоблено застъпен. Крилата са широки.

Размери:

LCp = 58 - 70mm

LCd = 30 - 43mm

LTP = 11 - 13mm

LA = 20 - 26mm

LR = 51 - 60mm

G = 13 - 34mm

LCB = 20-22mm

Разпространение: От Южна Англия през Кавказ до Северна Япония, на юг до Мароко (липсва в Египет), Иран, Хималаите до Китай.

Разпространение у нас: Среща се в цялата страна, без най-високите части на планините (рядко над 1600 м.н.в.).

Местообитания: Редки гори, храсталаци, открити места в близост до карстови разкрития и скални венци, а също и води басейни.

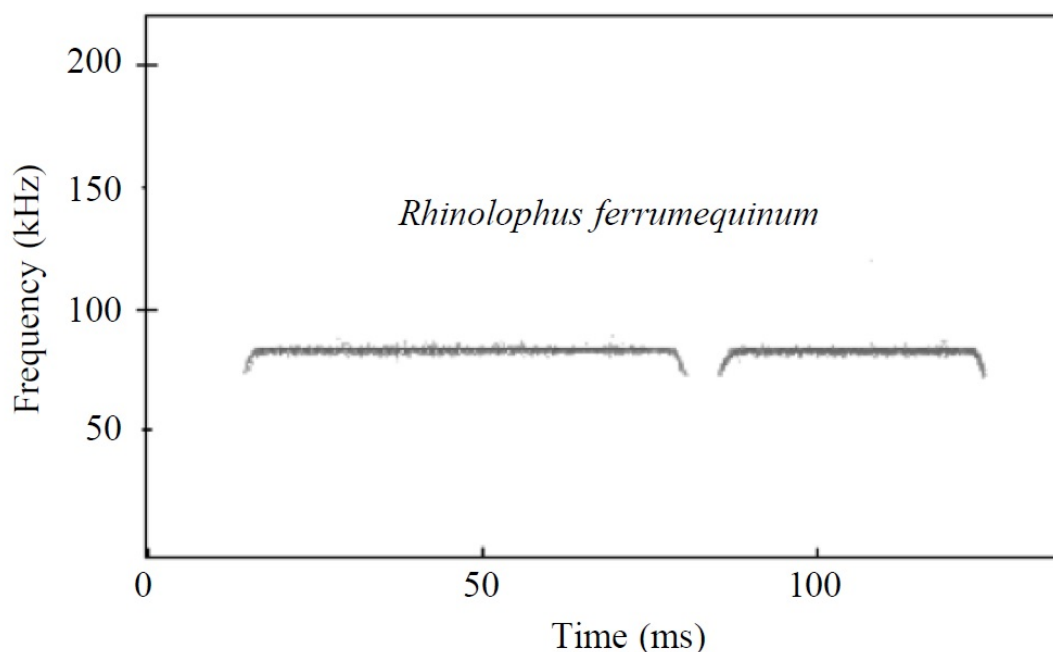
Поведение: Излиза да ловува привечер, около 10-20 минути след залез слънце, като ловът може да продължи цяла нощ. Активен е дори в сравнително студени нощи. Ловният полет е ниско над земята – 0,5-3 м (понякога и по-високо сред дърветата). Полетът е бавен, подобен на пеперуда. Нощем се отдалечава до около 10 км от убежището, но понякога и до десетки километри. Социален вид. През лятото заселва плитки пещери, скални струпвания, настанява се под покриви, в запустели сгради, руини, изкуствени галерии. Понякога обитаваните сгради са в близост до пещери, където се оттегля при лошо време. Летните колонии са твърде шумни, особено младите, когато искат да бъдат нахранени. Често ползва временни и нощни убежища, където почива по време на лов и изяжда едрите уловени насекоми. Зимува в подземни естествени и изкуствени галерии – от октомври-ноември до април, като избира по-топлите техни части (7-11° C) . Често се събужда и сменя мястото си в убежището. Понякога през зимата, при меко време, се храни около входа на пещерата. Сезонните движения между летните и зимните убежища обикновено не надхвърлят 50 км, но са известни и прелети от 100 км.

Храна: Големи летящи насекоми, главно нощни пеперуди и бръмбари.

Размножаване и развитие: Периоди на копулация има през есента и пролетта. Бременността е 10 -11 седмици. През май-юни женските се събират в размножителни колонии, с численост до 200 екземпляра (рядко до 600), където раждат (юни – началото на юли) и отглеждат малките си. Обикновено се ражда едно голо и сляпо малко (рядко две). Очите на малките се отварят след една седмица. Започват да летят след 3-4 седмици. Бозаят 6-8 седмици, след което преминават към самостоятелен живот. Размножителните колонии се разпадат в края на август - началото на септември. За първи път раждат на 3-тата година, но някои екземпляри едва на 9-тата. Женските не всяка година участват в размножаването. Мъжките стават полово зрели в края на втората си година. Продължителността на живота е до около 30 години.

Природозащитен статус: Строго защитен. Закон за биологичното разнообразие – Приложение 2 и 3, Бернска конвенция – Приложение II, Бонска конвенция – Приложение II, EUROBATS, Директива 92/43/ЕЕС – Приложение 2 и 4, IUCN 2002 – категория рисково–потенциално застрашен.

Характеристика на звуците:



13. Малък подковонос (*Rhinolophus hipposideros*)

Описание: Както показва и самото му име, това е най-малкия от европейските подковиноси. Козината е сивокафява отгоре и сивкаво белезникава отдолу.

Размери:

LCp = 35 – 44 mm

LCd = 24 – 30 mm

LTP = 7.7 - 10 mm

LA = 15 – 19 mm

LR = 36 - 42 mm

G = 5 - 9 g

LCB = 13.4 - 14.5 mm

Разпространение в Европа: Достига най-северно разпространение от подковиносите прилепи (до 52° на север). Разпространен е от Ирландия, Иберийския полуостров и Мароко, през Южна Европа и Северна Африка до Киргизия и Кашмир, Арабския полуостров, Судан и Етиопия.

Разпространение в България: Обикновен вид в цялата страна. В планините достига 1500 м.н.в.

Местообитания: Пещерен вид, свързан преди всичко с богати на растителност карстови райони, разредени гори, паркове, храсталаци, среща се и в населени места.

Поведение: Полетът е сравнително бавен, но много маневрен, на около 2 - 5 метра над земята. Ловува близо до убежища (обикновено до 5 км) около гори, техни окрайнини, храсталаци, речни брегове, обрасли с растителност, над самата вода, около скали в карстови местности. Сравнително социален вид, но през лятото мъжките и женските живеят поотделно. Летните убежища са разнообразни – постройки (мазета, тавани), пещери, изкуствени галерии, скални струпвания и др. Зимният сън е от октомври до април в пещери и изкуствени подземни галерии. Предпочита вътрешните им части, където температура им е 5 - 9 градуса. Зимува поединично или на редки групи, с

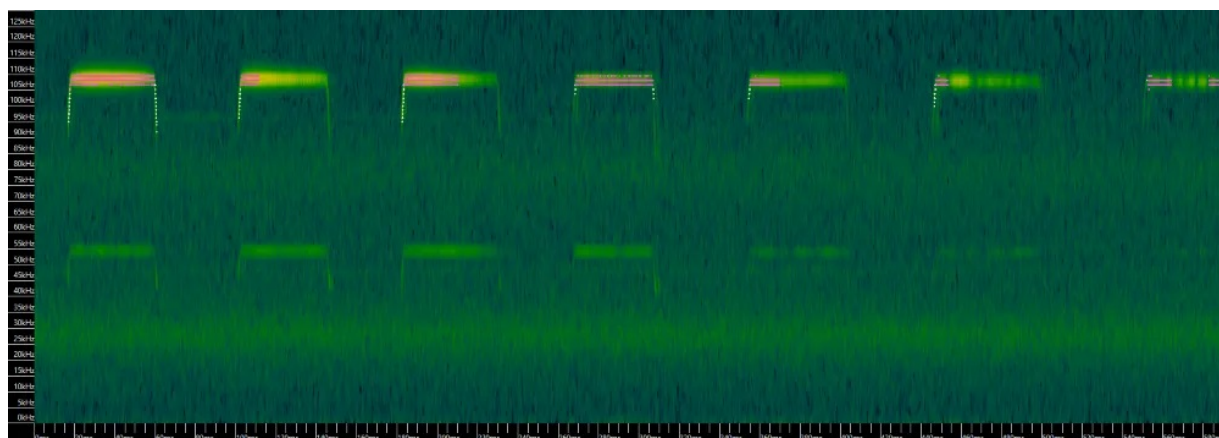
разстояние между отделните индивиди – до 50 см. Стационарен вид – прелетите между зимните и летните убежища обикновено не надвишават 15 км.

Храна: Малки летящи насекоми.

Размножаване и развитие: Копулацията се извършва обикновено през есента, но също и по време на хибернация и през пролетта. Бременността трае около 10 седмици. Формира размножителни групи през май-юни, най-често в постройки, съставени от 5-30 възрастни женски. Те раждат по едно голо и сляпо малко между средата на юни и средата на юли. Очите му се отварят след около една седмица. След 3-4 седмици започва да лети. Става самостоятелно на 6-8 седмици. Полова зрялост достига на 1-3 години. Доживява до над 20 годишна възраст.

Природозащитен статус: Строго защитен. Закон за биологичното разнообразие – Приложение 2 и 3, Бернска конвенция – Приложение II, Бонска конвенция – Приложение II, EUROBATS, Директива 92/43/ЕЕС – Приложение 2 и 4, IUCN 2002 – категория уязвим.

Характеристика на звуците:



14. Двувъздушен прилеп (*Vespertilio murinus*)

Разпознаване: Среден по размери. Козината е дълга. Преобладаващата окраска на гърба е черна, а върховете на космите са сребристосиви, поради което изглежда като заскрежен. Отдолу е побелзникав – сивобял корем и бели гърди. В окраската има рязка граница между гърба и долната страна. Лицето, ушите и мембраните са кафеникавочерни. Ушите са закръглени. Крилата – тесни. Единствения европейски прилеп с две двойки млечни жлези.

Размери:

LCr = 48 – 64 mm

LCd = 39 - 45mm

LTP= 8 - 10 mm

LA = 12 – 17 mm

LR = 40 – 47 mm

G = 12 - 20 g

LCB = 13,9 - 15,7 mm

Разпространение: Централна и Източна Европа, на север – до южните части на Скандинавския полуостров, петнисто в Западна и Южна Европа, Азия, на север достига 60 ° с.ш., а на юг до Иран, Афганистан, Хималаите и Южен Китай.

Разпространение у нас: Неизяснено, вероятно в цялата страна. В планините – до 2500 м.н.в.

Местообитание: Планински гори, културни ландшафти, села и градове.

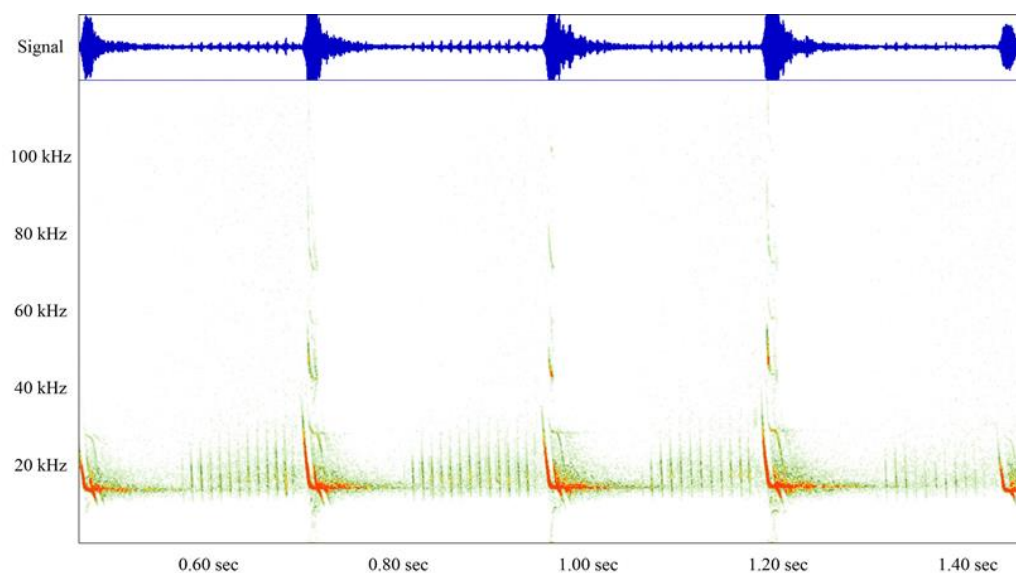
Поведение: Подобно на другите прилепи с тесни крила има бърз, стремителен, праволинеен полет. Ловува над открити площи на около 20 м. Височина. Летните убежища са в тесни пространства във високи сгради, хралупи на дървета, почти винаги в близост до реки или езера. През топлата част на годината мъжките се събират на групи до 100 екземпляра, а женските формират малки размножителни колонии (10-100 индивида) или живеят поединично. Хибернацията е от октомври до март, в големи колонии, в скални цепнатини, пещери или подземия на сгради. Мигрира от Северна към Югозападна Европа. В Източна Европа (Русия) са регистрирани дълги есенни миграции – над 1000 км. Северно- и централноевропейските популации са сравнително стационарни.

Храна: Главно дребни летящи насекоми с нощна активност.

Размножаване и развитие: Копулацията е през есента или пролетта. Обикновено ражда по две малки в края на юни. За разлика от повечето видове прилепи у нас, женската на този вид по-често отглежда малките си самостоятелно, а не в размножителни колонии. Става жертва на сови – напр. горска улулица, бухал.

Природозащитен статус: Строго защитен. Закон за биологичното разнообразие – Приложение 2 и 3, Бернска конвенция – Приложение II, Бонска конвенция – Приложение II, EUROBATS, Директива 92/43/ЕЕС – Приложение 4.

Характеристика на звуците:



15. Прилеп на Сави (*Hypsugo savii*)

Разпознаване: Дребен прилеп, сходен с кафявото прилепче, но малко по-едър. Козината е относително дълга, но гръбната страна е тъмнокафеникава до жълтокафява, често със светли върхове на космите, долната страна е бледобелезникавожълта или сивобяла, има рязка граница между гръбната и коремната окраска. Лицето, ушите и мембраните са черни или тъмнокафяви. Върхът на опашката се подава извън мембраната.

Размери:

LCp = 42 – 55 mm

LCd = 31 – 45 mm

LTP= 6 – 7 mm

LA= 12 – 15 mm

LR= 30 – 38 mm

G= 6 – 10 g

LCB= 11,9 - 14,2 mm

Разпространение: Южна Европа, Северозападна Африка, Азия. В Европа северната граница на разпространение минава на нивото на Алпите и р. Дунав.

Разпространение у нас: Обикновен вид в подходящи за него местообитания в цялата страна. В планините до 1800 м.н.в.

Местообитание: Скалисти и карстови райони, планински пасища и долини, гористи райони и култивирани площи. Извън размножителния период е намиран и в сгради в големите градове.

Поведение: Лети бавно в правилни траектории. Ловува над водоеми, около короните на дърветата, високо над карстови венци и по периферията на открити площи. Летните убежища са в цепнатини на скали и стени на сгради, хралупи на дървета. През лятото колонии на женските (заедно с малките) наброяват от 15-20 до 50-70 екземпляра. Обикновено зимува индивидуално в тесни цепнатини в хралупи, стени на сгради, скали. Вероятно мигриращ вид - регистрирани са прелети над 250 км.

Храна: Малки летящи насекоми.

Размножаване и развитие: Копулацията е през август – септември. Ражда през юли 1 - 2 малки.

Природозащитен статус: Строго защитен. Закон за биологичното разнообразие – Приложение 2 и 3, Бернска конвенция – Приложение II, Бонска конвенция – Приложение II, EUROBATS, Директива 92/43/ЕЕС – Приложение 4

Характеристика на звуците: